

PROJEKT BUDOWLANY ZAMIENNY

NAZWA OBIEKTU	PRZEBUDOWA I MODERNIZACJA PLACÓWKI OPIEKUŃCZO-WYCHOWAWCZEJ NR 1 W BĄKOWIE
KATEGORIA OBIEKTU BUDOWLANEGO	XI
ADRES OBIEKTU	BĄKOWO 37 86-160 WARLUBIE
JEDNOSTKA EWIDENCYJNA	WARLUBIE [041411_2]
OBRĘB	BĄKOWO [0001]
NR DZIAŁKI	65/3
NAZWA INWESTORA	PLACÓWKA OPIEKUŃCZO-WYCHOWAWCZA NR 1 „DOM DZIECKA” W BĄKOWIE
ADRES INWESTORA	BĄKOWO 37 86-160 WARLUBIE
BRANŻA	ARCHITEKTONICZNA, KONSTRUKCYJNA, SANITARNA, ELEKTRYCZNA

Funkcja	Imię i nazwisko	Nr uprawnień i specjalność	Podpis
Projektant	Monika Wilbrandt mgr inż. architekt	1/KPOKK/2016 architektura	
Projektant	Antoni Kolano inżynier budownictwa	GP-KZ 7342/86/94 GT.III.7210/49/78 konstrukcyjno-budowlana	
Projektant	Marcin Kukliński mgr inż. inżynierii środowiska	KUP/0142/POOS/12 instal. sanitarne	
Projektant	Andrzej Polkowski inż. elektryk	WBPP-NB-7210/36/83 instal. elektryczne	
Data opracowania	MARZEC 2019 ROK		

Świecie, dnia 15.03.2019 r.

O Ś W I A D C Z E N I E

Na podstawie Ustawy z dnia 7 lipca 1994 r. - Prawo budowlane (Dz. U. z 2018r. poz. 1669) art.20, ust.4. oświadczamy, że projekt budowlany zamienny Przebudowy i modernizacji Placówki Opiekuńczo-Wychowawczej nr 1 w Bąkowie, na działce nr 65/3, położonej w miejscowości Bąkowo 37, 86-160 Warlubie jest wykonany zgodnie z wymogami ustawy, ustaleniami określonymi w decyzjach administracyjnych dotyczących zamierzenia budowlanego, umową, obowiązującymi przepisami oraz zasadami wiedzy technicznej.

PROJEKTANT ARCHITEKTURY:

Imię i nazwisko: mgr inż. arch. Monika Wilbrandt

Nr uprawnień: 1/KPOKK/2016

.....
/pieczętka i podpis/

PROJEKTANT KONSTRUKCJI:

Imię i nazwisko: inż. Antoni Kolano

Nr uprawnień: GP-KZ-7342/86/94

GT.III.7210/49/78

.....
/pieczętka i podpis/

PROJEKTANT INSTALACJI SANITARNYCH:

Imię i nazwisko: mgr inż. Marcin Kukliński

Nr uprawnień: KUP/0142/POOS/12

.....
/pieczętka i podpis/

PROJEKTANT INSTALACJI ELEKTRYCZNYCH:

Imię i nazwisko: inż. elektryk Andrzej Polkowski

Nr uprawnień: WBPP-NB-7210/36/83

.....
/pieczętka i podpis/

Świecie, dnia 15.03.2019 r.

**INFORMACJA O BRAKU KOLIZJI Z ISTNIEJĄCĄ
INFRASTRUKTURĄ TECHNICZNĄ**

Oświadczam, że zamierzenie inwestycyjne polegające na Przebudowie i modernizacji Placówki Opiekuńczo-Wychowawczej nr 1 w Bąkowie, na działce nr 65/3, w miejscowości Bąkowo 37, 86-160 Warlubie, nie będzie kolidować z istniejącą infrastrukturą techniczną nadziemną i podziemną.

.....
/podpis inwestora/

CZĘŚĆ OPISOWA

O P I S

do zamiennego projektu zagospodarowania terenu działki nr 65/3, położonej w miejscowości Bąkowo 37, 86-160 Warlubie

Inwestor: *Placówka Opiekuńczo – Wychowawcza Nr 1 „Dom Dziecka” w Bąkowie
Bąkowo 37
86-160 Warlubie*

I. DANE OGÓLNE

1. Podstawa opracowania

- 1.1 Decyzja o warunkach zabudowy, nr 15/2017, z dnia 16.03.2017 r., wydana przez Wójta Gminy Warlubie.
- 1.2 Decyzja o warunkach zabudowy, nr 34/2017, wydana przez Wójta Gminy Warlubie.
- 1.3 Decyzja o pozwoleniu na budowę, nr 480/2017, z dnia 04.08.2017 r., wydana przez Starostę Świeckiego.
- 1.4 Mapa sytuacyjno-wysokościowa, w skali 1:500, opracowana przez geodetę uprawnionego.
- 1.5 Zlecenie Inwestora.
- 1.6 Inwentaryzacja budowlana.
- 1.7 Ekspertyza techniczna bezpieczeństwa pożarowego przebudowy i modernizacji Placówki Opiekuńczo-Wychowawczej Nr 1 w Bąkowie.
- 1.8 Postanowienie WZ.5595.328.2017 Kujawsko – Pomorskiego Komendanta Wojewódzkiej Państwowej Straży Pożarnej w Toruniu, z dnia 19.07.2017 r.
- 1.9 Opinia WUOZ w Toruniu Delegatura w Bydgoszczy z 7 grudnia 2016 r.
- 1.10 Opinia WUOZ w Toruniu Delegatura w Bydgoszczy z 11 kwietnia 2017 r.
- 1.11 Decyzja Komendanta Powiatowego Państwowej Straży Pożarnej w Świeciu, nr PR.5580.21.5.2017, z dnia 11.12.2017 r.
- 1.12 Decyzja Komendanta Powiatowego Państwowej Straży Pożarnej w Świeciu, nr PR.5580.3.2019, z dnia 11.01.2019 r.

2. Przepisy prawne

- Ustawa z dnia 7 lipca 1994 r., Prawo Budowlane (tekst jednolity, Dz. U. 2018, poz. 1669).
- Rozporządzenie Ministra Infrastruktury, z dnia 23 czerwca 2003 r., w sprawie informacji dotyczącej bezpieczeństwa i ochrony zdrowia oraz planu bezpieczeństwa i ochrony zdrowia (Dz. U. 2003, Nr 120, poz.1126).

- Rozporządzenie Ministra Transportu, Budownictwa i Gospodarki Morskiej, z dnia 25 kwietnia 2012 r., w sprawie szczegółowego zakresu i formy projektu budowlanego (Dz. U. 2018, poz. 1935).
- Ustawa z dnia 27 marca 2003 r., o planowaniu i zagospodarowaniu przestrzennym, (tekst jednolity Dz. U. 2018, poz. 1945).
- Rozporządzenie Ministra Infrastruktury, z dnia 12 kwietnia 2002 r., w sprawie warunków technicznych jakim powinny odpowiadać budynki i ich usytuowanie (tekst jednolity, Dz. U. 2017, poz. 2285).
- Rozporządzenie Rady Ministrów, z dnia 9 listopada 2010 r., w sprawie określania rodzajów przedsięwzięć mogących znacząco oddziaływać na środowisko (tekst jednolity, Dz. U. 2016, poz. 71).
- Ustawa z dnia 3 października 2008 r., o udostępnieniu informacji o środowisku i jego ochronie, udziale społeczeństwa w ochronie środowiska oraz o ocenach oddziaływania na środowisko (tekst jednolity, Dz. U. 2018, poz. 2081).
- Ustawa z dnia 27 kwietnia 2001 r. Prawo Ochrony Środowiska (tekst jednolity, Dz. U. z 2018 r., poz. 1722).

II. CZĘŚĆ OPISOWA

1. Przedmiot inwestycji i przeznaczenie

1.1. Powodem opracowania projektu zamiennego przebudowy i modernizacji Placówki Opiekuńczo-Wychowawczej nr 1 w Bąkowie, zlokalizowanej na działce nr 65/3, w Bąkowie 37, 86-160 Warlubie jest decyzja Inwestora o odstąpieniu od realizacji windy dla osób niepełnosprawnych oraz o rezygnacji z placu zabaw z elementami siłowni. Przedmiotowy budynek objęty opracowaniem, jest murowany, podpiwniczony, piętrowy posiada poddasze nieużytkowe - strych i dach wielospadowy konstrukcji drewnianej, pokryty papą, z wieżą czterokondygnacyjną. W związku z odstąpieniem od realizacji windy, pomieszczenia, przez które miał przebiegać szyb windy pozostają bez zmian. Na elewacji budynku od strony południowej rezygnuje się z wykucia otworu drzwiowego. Na terenie działki odstępuje się od wykonania chodnika, który miał umożliwiać dojście do windy. W celu zapewnienia dostępu do budynku dla osób niepełnosprawnych obiekt będzie wyposażony w urządzenie typu schodolaz.

Pozostałe dane aktualne w projekcie podstawowym.

2. Istniejący stan zagospodarowania

2.1. Na przedmiotowej działce nr 65/3 znajduje się:
Aktualne w projekcie podstawowym.

3. Projektowane zagospodarowanie terenu działki

3.1. Schody zewnętrzne konstrukcji stalowej stanowiąc będą dodatkową drogę ewakuacji

dla użytkowników I piętra.

4. Dane formalno – prawne

Dane ewidencyjne:

Jednostka ewidencyjna: 041411_2, Warlubie

Obręb: 0001, Bąkowo

Powierzchnia działki biologicznie czynna – 90%

5. Analiza obszaru oddziaływania projektowanego obiektu

Aktualna w projekcie podstawowym.

6. Dane informacyjne

Aktualne w projekcie podstawowym.

7. Inne dane

Aktualne w projekcie podstawowym.

.....
/OPRACOWAŁ/

OPIS TECHNICZNY - ZAMIENNY

do przebudowy i modernizacji Placówki Opiekuńczo-Wychowawczej nr 1
w Bąkowie, Bąkowo 37, 86-160 Warlubie

Inwestor: *Placówka Opiekuńczo – Wychowawcza Nr 1 „Dom Dziecka” w Bąkowie
Bąkowo 37
gm. 86-160 Warlubie*

I. DANE OGÓLNE

1.1. Powodem opracowania projektu zamiennego przebudowy i modernizacji Placówki Opiekuńczo-Wychowawczej nr 1 w Bąkowie, zlokalizowanej na działce nr 65/3, w Bąkowie 37, 86-160 Warlubie jest decyzja Inwestora o odstąpieniu od realizacji windy dla osób niepełnosprawnych oraz o rezygnacji z placu zabaw z elementami siłowni. Przedmiotowy budynek objęty opracowaniem, jest murowany, podpiwniczony, piętrowy posiada poddasze nieużytkowe - strych i dach wielospadowy konstrukcji drewnianej, pokryty papą, z wieżą czterokondygnacyjną. W związku z odstąpieniem od realizacji windy, pomieszczenia, przez które miał przebiegać szyb windy pozostają bez zmian. Na elewacji budynku od strony południowej rezygnuje się z wykucia otworu drzwiowego. Na terenie działki odstępuje się od wykonania chodnika, który miał umożliwić dojście do windy. W celu zapewnienia dostępu do budynku dla osób niepełnosprawnych obiekt będzie wyposażony w urządzenie typu schodołaz.

Zakres robót budowlanych będzie obejmował roboty na zewnątrz budynku, w zakres których wchodzić będzie:

- wykonanie schodów zewnętrznych stalowych (dodatkowa droga ewakuacji), o klasie odporności pożarowej R60,
- wymiana trzech okien w ścianie zewnętrznej na I piętrze na posiadające klasę odporności pożarowej EI 60,
- wymiana dwóch okien w ścianie zewnętrznej północnej, na parterze, na okna o klasie odporności pożarowej EI 60,
- wymiana szyb w stolarni okiennej na I piętrze w pomieszczeniach nr 2/1, 2/2, 2/11, 2/12, 2/26, 2/27, 2/28 i 2/32,
- wykonanie drzwi drewnianych zewnętrznych (izolowane termicznie) z pomieszczenia nr 2/24 na schody ewakuacyjne, o klasie odporności pożarowej EI60, wyposażonych dodatkowo w samozamykacz,

Roboty budowlane w budynku to:

- wykonanie fragmentów ścianek działowych i nośnych (wg rys. rzutu piętra I),
- wyburzenia fragmentów ścianek działowych i nośnych (wg rys. rzutu piętra I),
- obudowanie istniejącej ściany w pokoju odwiedzin płytami g.-k., w systemie odporności ogniowej REI120,
- wykonanie naproży stalowych i nadproży prefabrykowanych typu L19,

- wmontowanie stolarki drzwiowej w uprzednio przygotowanych otworach (wg rys. rzutu piętra I),
- wymiana części stolarki drzwiowej (wg rys. rzutu piętra I),
- wykonanie drzwi wewnętrznych z istniejącej klatki schodowej na I piętro budynku, półtoraskrzydłowych, o klasie odporności ogniowej EI60, wyposażonych dodatkowo w samozamykacz,
- wykonanie drzwi wewnętrznych do piwnicy, o klasie odporności ogniowej EI30, wyposażonych dodatkowo w samozamykacz,
- przeniesienie grzejnika zlokalizowanego na klatce schodowej, który pomniejsza czynną szerokość biegu, grzejnik znajdujący się na klatce schodowej, przy drzwiach na piętro, należy zdemontować i zamontować na wysokości 2,20 m od posadzki,
- wykonanie sufitów podwieszanych w pomieszczeniach nr 2/3, 2/10, 2/25 i 2/31,
- wykonanie kanałów wentylacyjnych,
- budynek zostanie wyposażony w autonomiczne czujki dymu, oświetlenie awaryjne ewakuacyjne, instalację domofonową oraz w wewnętrzne sześć hydrantów 25 p.poż., z węzami półsztywnymi,
- wyposażenie budynku w urządzenie typu schodołaz, umożliwiający transport osób niepełnosprawnych na I piętro budynku.

Zmianie funkcji ulegną pomieszczenia:

- kuchnia nr 1 – kuchnia dla matki z dzieckiem i 17-latka,
- kuchnia nr 2 – magazyn spożywczy,
- pokój pedagoga - pokój odwiedzin,
- izolatka - pokój wychowawcy,
- pokój chorych - pokój pedagoga.

Trzy pomieszczenia ze sobą sąsiadujące - pokój wychowanków, pralnia i pomieszczenie nauki – zostaną scalone przez wyburzenie ścian działowych i powstanie jedno pomieszczenie - kuchni z jadalnią (na zasadzie kuchni rodzinnej).

Pomieszczenia objęte niniejszym opracowaniem, posiadać będą wentylację grawitacyjną, nawiewno-wywiewną. Wentylacja pomieszczeń sanitarnych grawitacyjno-mechaniczna, zintegrowana z włącznikiem światła. Drzwi do tych pomieszczeń z otworami nawiewnymi w dolnej ich części o pow. 200 cm².

Nie przewiduje się pomieszczeń na I piętrze, w których przebywać będzie jednocześnie więcej niż 50 osób. Projektowana przebudowa i modernizacja Placówki Opiekuńczo-Wychowawczej nr 1 w Bąkowie, przewidziana jest dla 14 dzieci + pedagog i wychowawca.

Wszystkie roboty budowlane należy wykonać z uwzględnieniem warunków ochrony przeciwpożarowej.

1.2. Opinia geotechniczna

Aktualna w projekcie podstawowym.

II. PROGRAM UŻYTKOWY PRZEBUDOWY I MODERNIZACJI PLACÓWKI OPIEKUŃCZO-WYCHOWAWCZEJ W BĄKOWIE

I Piętro:		
2/1	Pokój	17,49 m ²
2/2	Pokój	17,98 m ²
2/3	Łazienka	5,14 m ²
2/4	Pom. na pomoce naukowe	5,10 m ²
2/5	Przedsiónek	4,81 m ²
2/6	Korytarz	17,33 m ²
2/7	Świetlica	22,76 m ²
2/8	Kuchnia dla matki z dzieckiem i 17-latka	5,81 m ²
2/9	Pralnia i prasownia	5,01 m ²
2/10	Łazienka	4,80 m ²
2/11	Pokój dla matki z dzieckiem	17,44 m ²
2/12	Pokój dla 17-latka	17,23 m ²
2/13	Korytarz	14,96 m ²
2/14	Przedsiónek	5,32 m ²
2/15	Łazienka	3,75 m ²
2/16	Pokój wychowawcy	10,52 m ²
2/17	Pokój pedagoga	10,57 m ²
2/18	Magazyn leków	3,47 m ²
2/19	Pralnia i prasownia	13,00 m ²
2/20	Łazienka	2,69 m ²
2/21	Przedsiónek	2,16 m ²
2/22	Pokój odwiedzin	11,75 m ²
2/23	Korytarz	13,96 m ²
2/24	Przedsiónek	9,77 m ²
2/25	Łazienka	4,93 m ²
2/26	Pokój	17,00 m ²
2/27	Pokój	17,48 m ²
2/28	Kuchnia + Jadalnia	45,96 m ²
2/29	Zaplecze kuchni	7,96 m ²
2/30	Magazyn spożywczy	7,18 m ²
2/31	Łazienka	5,28 m ²
2/32	Pokój	17,60 m ²
K1	Klatka schodowa	5,87 m ²
K2	Klatka schodowa	16,63 m ²
RAZEM		388,71 m²

III. DANE KONSTRUKCYJNO – MATERIAŁOWE

3.1 Opis ogólny

Konstrukcja budynku tradycyjna murowana.

- 3.2. Ławy fundamentowe żelbetowe pod schody stalowe, z betonu C16/20, zbrojone prętami 8 ϕ 12 ze stali A-III /34GS/, strzemiona ϕ 6 co 30 cm, stal A-I /St3SX/. Otulenie zbrojenia 5,0 cm. Ławę wykonać na warstwie betonu C8/10, grubości 10 cm.
- 3.3. Słupy żelbetowe, fundamentowe, o wymiarach 30 x 30 cm, (fundament pod schody zewnętrzne) z betonu B20, zbrojone 6 ϕ 12, stal A-III/34GS/, strzemiona ϕ 6 co 10 cm, stal A-I/St3SX/. Otulenie zbrojenia 4 cm.
- 3.4. Ściany wewnętrzne
- działowe z bloczków betonu komórkowego gr. 6 cm, 8 cm i 12 cm, na zaprawie cementowo-wapiennej marki M2. Ścianki gr. 6 cm, zbroić, co drugą spoinę, bednarką lub prętem ϕ 8 mm.
- 3.5. Nadproża w ścianach istniejących wewnętrznych wykonać z belek stalowych I 120 ze stali St3S. W miejscu planowanych otworów drzwiowych wykonać nadproża stalowe, w tym celu na odpowiedniej wysokości należy wykonać bruzdę poziomą, w której osadzić belki stalowe, a następnie je owinąć siatką stalową i zabetonować, po czym można przystąpić do wykonania otworu. Długości dostosowane do rozpiętości otworu.
Nadproża w ścianach projektowanych z belek prefabrykowanych „L19”, długości belek dostosowane do rozpiętości otworu drzwiowego.
- 3.6. Strop podwieszany w pomieszczeniach nr 2/3, 2/10, 2/25 i 2/31, wykonany z płyt g.-k. gr. 1,25 cm, na stelażu stalowym, w systemie spełniającym wymogi REI30.
- 3.7. Przewody wentylacyjne
Wentylacja grawitacyjna za pomocą istniejących kominów wentylacyjnych oraz projektowanymi kanałami, o wymiarach 25x25 cm, wykonanymi w ścianie zewnętrznej w siedmiu pokojach wychowanków i w pomieszczeniach nr 2/22 i 2/29. Wloty wentylacji zabezpieczone typowymi kratkami wentylacyjnymi.
Wentylacja pomieszczeń sanitarnych grawitacyjno – mechaniczna, zintegrowana z włącznikiem światła.
- 3.8. Schody zewnętrzne konstrukcji stalowej (kolor ocynk) stanowić będą dodatkową drogę ewakuacji dla użytkowników I piętra. Schody zewnętrzne np. firmy Mostostal według własnych obliczeń statycznych Producenta i projektu dostosowanego do potrzeb Klienta. Klasa odporności pożarowej R60.
- 3.9. Schodolaz dla osób niepełnosprawnych, stanowiący wyposażenie budynku w celu transportu osób na I piętro budynku.
Schodolaz o parametrach:
- maksymalna prędkość 5,5m/na min.,
- moc silnika 220 W,
- masa całkowita 51,5 kg,
- zasięg 45 pięter,
- maksymalne obciążenie 130 kg,
W celu komunikacji osoby niepełnosprawnej z obsługą budynku, należy wykonać instalację domofonową, przywoławczą.

3.10. Posadzki

- pokoje, pokój wychowawcy, pokój pedagoga, pokój odwiedzin i świetlica - panele podłogowe ułożone na posadzkach samopoziomujących,
- w pozostałych pomieszczeniach - płytki ceramiczne, gładkie, antypoślizgowe i łatwo zmywalne,

Uwaga: W pomieszczeniach w których będą ułożone panele podłogowe należy wykonać posadzki samopoziomujące.

Cokoły przy podłogach wszystkich pomieszczeń, powinny być wykonane do wysokości co najmniej 8 cm. Styki cokołów z posadzką zaokrąglone. Kolorystykę i wzór należy uzgodnić z Inwestorem.

3.11. Stolarka

- stolarka drzwiowa wewnętrzna drewniana, płytowa, w kolorze wg uznania Inwestora. Drzwi pełne bez przeszkleń, bądź z przeszkleniem szkłem bezpiecznym (wg rys. zestawienia stolarki),
- wymiana dwóch okien w ścianie zewnętrznej północnej, na parterze, na okna o klasie odporności pożarowej EI 60,
- wymiana trzech okien w ścianie zewnętrznej na I piętrze na posiadające klasę odporności pożarowej EI 60,
- wymiana szyb w stolarce okiennej na I piętrze w pomieszczeniach nr 2/1, 2/2, 2/11, 2/12, 2/26, 2/27, 2/28 i 2/32,
Projektowana wymiana stolarki okiennej nie wpłynie na wygląd zewnętrzny budynku ponieważ nowe okna będą powtarzały pierwotne rozwiązania estetyczne (proporcje, podziały, profile), materiałowe i kolorystyczne (zastosowanie drewnianej stolarki białej),
- wykonanie drzwi drewnianych zewnętrznych (izolowane termicznie) z pomieszczenia nr 2/24 na schody ewakuacyjne, o klasie odporności pożarowej EI60, wyposażonych dodatkowo w samozamykacz,
- wykonanie drzwi wewnętrznych z istniejącej klatki schodowej na I piętro budynku, półtoraskrzydłowych, o klasie odporności ogniowej EI60, wyposażonych dodatkowo w samozamykacz,
- wykonanie drzwi wewnętrznych do piwnicy, o klasie odporności ogniowej EI30, wyposażonych dodatkowo w samozamykacz,

Uwaga:

Projektowana wymiana stolarki okiennej i montaż nowej stolarki drzwiowej nie wpłynie na wygląd zewnętrzny budynku ponieważ nowe okna i drzwi będą powtarzały pierwotne rozwiązania estetyczne (proporcje, podziały, profile), materiałowe i kolorystyczne.

3.12. Tynki

- wewnętrzne - tynk cementowo-wapienny kat. III wykończony gładzią gipsową i z płyt g.-k., gr. 12,5 mm (wodo i ognioodpornymi),
- tynki mozaikowe do wysokości 170 cm, w pomieszczeniach nr 2/5, 2/6, 2/13, 2/23 i 2/24,

3.13. Malowanie

- ścian wewnętrznych i sufitów farbą emulsyjną w kolorze wybranym przez Inwestora,
- malowanie elementów stalowych i istniejących grzejników żeliwnych farbą przeznaczoną to tego typu materiałów w kolorze wybranym przez Inwestora,
- ścian zewnętrznych farbami silikonowymi, w kolorze istniejącym, w miejscach wymienianych okien,
- konstrukcji schodów farbami pęczniejącymi, do uzyskania wymaganej klasy odporności ogniowej,

3.14. Okładziny

Okładziny ścian w pomieszczeniach wc i kuchni z płytek ceramicznych, na wysokości min. 2,0 m. W pozostałych pomieszczeniach, w miejscu umywalk, lub zlewozmywaków okładzinę z płytek ceramicznych należy układać do wysokości 1,6 m i szerokości co najmniej 60 cm, poza obrys urządzenia.

Kolorystykę i wzór należy uzgodnić z Inwestorem.

3.15. Parapety wewnętrzne, drewniane, fabrycznie wykończone, w kolorze jak istniejące.

3.16. Parapety zewnętrzne stalowe, fabrycznie wykończone, w kolorze jak istniejące.

3.17. Obudowa przenoszonego grzejnika w klatce schodowej, drewniana, malowana.

IV. INSTALACJE WEWNĘTRZNE

4.1. Istniejąca kotłownia c.o. Wewnętrzna instalacja c.o., wg projektu branżowego.

4.2. Istniejące przyłącza wod.-kan. Wewnętrzna instalacja wod.- kan., wg projektu branżowego.

4.3. Istniejące przyłącze energetyczne. Wewnętrzna instalacja elektryczna, wg projektu branżowego, w ramach istniejącej mocy.

V. DANE DOTYCZĄCE OCHRONY PRZECIWPÓŻAROWEJ

Aktualne w projekcie podstawowym.

VI. TECHNOLOGIA ROBÓT ROZBIÓRKOWYCH

6.1. Roboty przygotowawcze

6.1.1. Prace rozbiórkowe będą prowadzone w terenie zabudowanym i zamieszkałym.

6.1.2. Przed przystąpieniem do rozbiórki należy

- a) wygrodzić i oznaczyć strefę niebezpieczną wokół budynku,
- b) zgromadzić potrzebne narzędzia i sprzęt,
- c) zaznajomić pracowników zatrudnionych przy robotach rozbiórkowych z zakresem prac, oraz przeszkolić ich w zakresie BHP,
- d) pracowników zatrudnionych przy robotach rozbiórkowych zaopatrzyć w odzież roboczą, hełmy, rękawice, a wszystkie narzędzia używane przy rozbiórce stale utrzymywać w dobrym stanie,

- e) uwzględnić wpływ warunków atmosferycznych na bezpieczeństwo pracy,
Podczas deszczu, śniegu i silnego wiatru nie wolno prowadzić prac na wysokościach.
- f) wszelkie urządzenia znajdujące się w pobliżu rozbieranego dachu, latarnie, słupy z przewodami, należy zabezpieczyć przed uszkodzeniami,

6.2. Rozbiórka

6.2.1. Rozbiórka elementów wyposażenia wewnętrznego budynku

Do rozbiórki urządzeń i sieci instalacji można przystąpić po stwierdzeniu, że zostały one odłączone od sieci, następnie przystępuje się do demontażu. Materiały nadające się do dalszego wykorzystania należy posegregować i zabezpieczyć je przed zniszczeniem.

6.2.2. Rozbiórka ścian wewnętrznych

W tym przypadku rozbiórkę wykonuje się ręcznymi urządzeniami mechanicznymi.

Rozbiórkę wykonuje się warstwami, a materiały ścienne usuwa na ziemię.

Należy pamiętać o stosowaniu technologii rozbiórki nie powodującej drgań i wibracji, które mogłyby wpłynąć negatywnie na konstrukcje pozostałej części przedmiotowego budynku.

- 6.2.3. W miejscu planowanych otworów drzwiowych w ścianach zewnętrznych i wewnętrznych, należy wykonać nadproża stalowe, w tym celu na odpowiedniej wysokości należy wykonać bruzdę poziomą w której osadzić belki stalowe, osiatkować, a następnie je zabetonować, po czym można przystąpić do wykonania otworu drzwiowego.

6.3. Roboty porządkowe

6.3.1. Po zakończeniu rozbiórki należy:

- usunąć zabezpieczenia i wygradzenia strefy bezpieczeństwa,
- oczyścić plac rozbiórki,
- przekazać narzędzia, sprzęt i materiały.

Przy prowadzeniu robót rozbiórkowych przestrzegać warunków określonych w Rozporządzeniu Ministra infrastruktury z dnia 6 lutego 2003 r. w sprawie bezpieczeństwa i higieny pracy podczas wykonywania robót budowlanych, /Dz. U. 2003 nr 47, poz. 401/.

VII. ANALIZA MOŻLIWOŚCI RACJONALNEGO WYKORZYSTANIA WYSOKO-EFEKTYWNYCH SYSTEMÓW ALTERNATYWNYCH ZAOPATRZENIA W ENERGIĘ I CIEPŁO

Analizę przeprowadzono zgodnie z Rozporządzeniem Ministra Transportu, Budownictwa i Gospodarki Morskiej, z dnia 21 czerwca 2013 r., Dz. U. 2013, poz. 762.

7.1. Roczne zapotrzebowanie na energię użytkową do ogrzewania Bez zmian.

7.2. Dostępne źródła energii

Bez zmian.

7.3. Warunki przyłączenia do sieci zewnętrznych

Bez zmian.

7.4. Wybór dwóch systemów zaopatrzenia w energię do analizy porównawczej

Bez zmian.

7.5. Obliczenia optymalizacyjno-porównawcze dla wybranych systemów zaopatrzenia w energię

Bez zmian.

7.6. Wyniki analizy porównawczej i wybór systemu zaopatrzenia w energię

Bez zmian.

VIII. WPLYW OBIEKTU BUDOWLANEGO NA ŚRODOWISKO I JEGO WYKORZYSTYWANIE ORAZ NA ZDROWIE LUDZI I OBIEKTY SĄSIEDNIE - CHARAKTERYSTYKA EKOLOGICZNA BUDYNKU

8.1. Zapotrzebowanie i jakość wody oraz ilości, jakość i sposoby odprowadzenia ścieków.

Aktualne w projekcie podstawowym.

8.2. Emisja zanieczyszczeń gazowych, w tym zapachów, pyłowych i płynnych, z podaniem ich rodzaju, ilości i zasięgu rozprzestrzeniania się.

Aktualna w projekcie podstawowym.

8.3. Przedsięwzięcia chroniące środowisko.

Aktualne w projekcie podstawowym.

8.4. Rodzaje i ilości wytwarzanych odpadów.

Aktualne w projekcie podstawowym.

8.5. Emisja hałasu oraz wibracji, a także promieniowania, w szczególności jonizującego, pola elektromagnetycznego i innych zakłóceń, z podaniem odpowiednich parametrów tych czynników i zasięgu ich rozprzestrzeniania się.

Aktualna w projekcie podstawowym.

8.6. Wpływ obiektu na istniejący drzewostan, powierzchnię ziemi, w tym glebę, wody powierzchniowe i podziemne.

Aktualne w projekcie podstawowym.

IX. CHARAKTERYSTYKA ENERGETYCZNA

Aktualna w projekcie podstawowym.

X. OBLICZENIA STATYCZNE

Aktualne w projekcie podstawowym.

XI. EKSPERTYZA I INWENTARYZACJA BUDOWLANA

Aktualna w projekcie podstawowym.

XII. INFORMACJA DOTYCZĄCA BEZPIECZEŃSTWA I OCHRONY ZDROWIA

Aktualna w projekcie podstawowym.

XIII. UWAGI KOŃCOWE

- materiały budowlane, oraz elementy prefabrykowane winny posiadać atesty i odpowiadać wymaganym normom,
- roboty budowlane wykonać zgodnie z obowiązującymi przepisami prawa budowlanego i przepisami BHP.

.....
/OPRACOWAŁ/

CZĘŚĆ GRAFICZNA

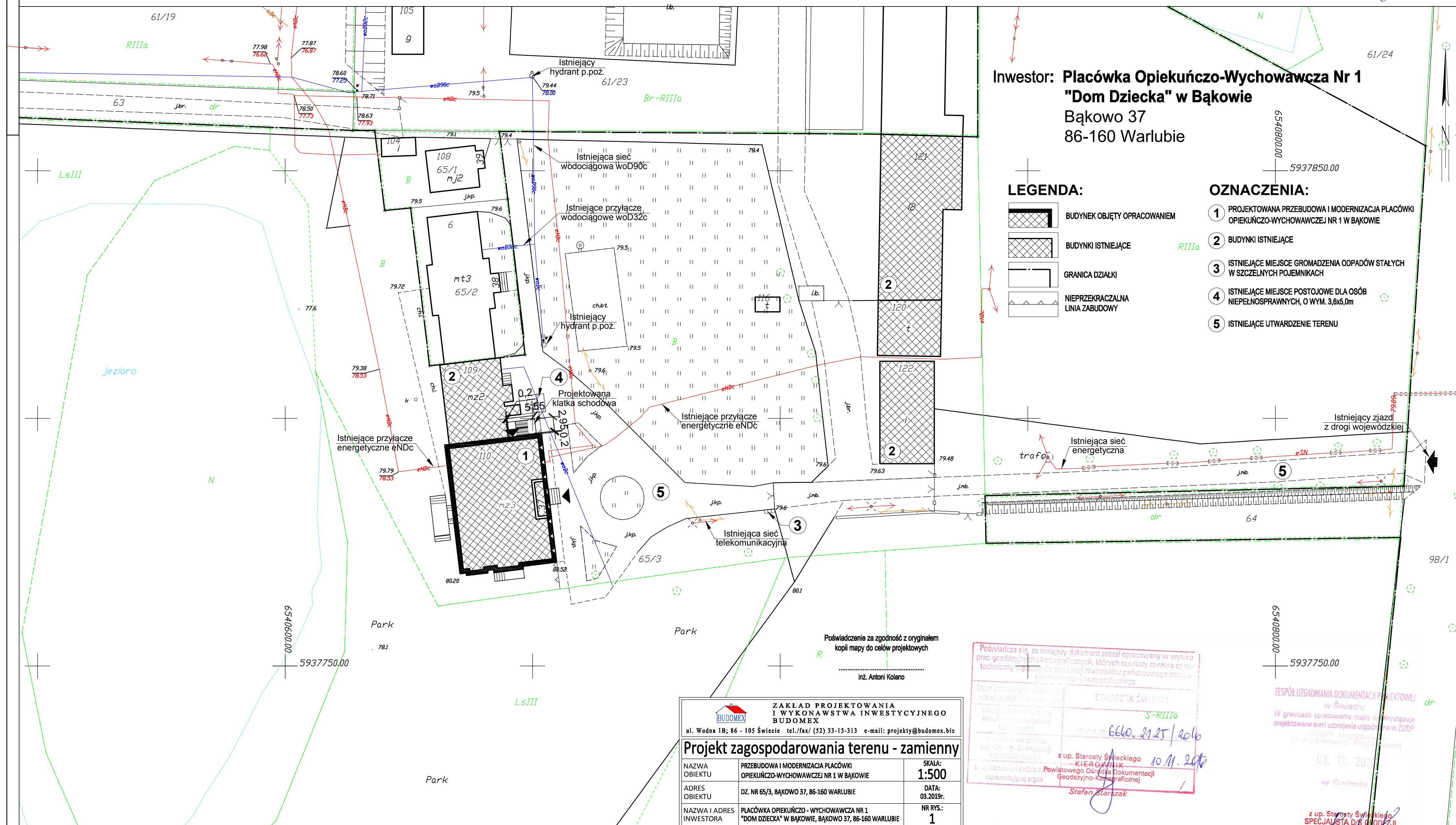
ZAMIENNY PROJEKT ZAGOSPODAROWANIA

TERENU DZIAŁKI NR 65/3, W BĄKOWIE 37, GM. WARLUBIE

obr. Bąkowo 0001, ark. 2; dz. 65/3
Sekcje mapy: 6.203.26.11.1.4; 6.203.26.11.2.3; 6.203.26.11.2.1; 6.203.26.11.1.2
Identyfikator zgłoszenia pracy geodezyjnej: 6640.2125.2016

„TRANSIT-BIS”
USEUGI
Geodezyjno-Kartograficzne
ul. Paderewskiego 88/1, 86-105 Świecie
Regon 091494221, NIP 5591156527
tel. 606 924 913

GEODETA UPRAWNIONY
Marta Rek
ul. Paderewskiego 88/1, 86-105 Świecie
tel. 606 924 913, udr. nr 15047



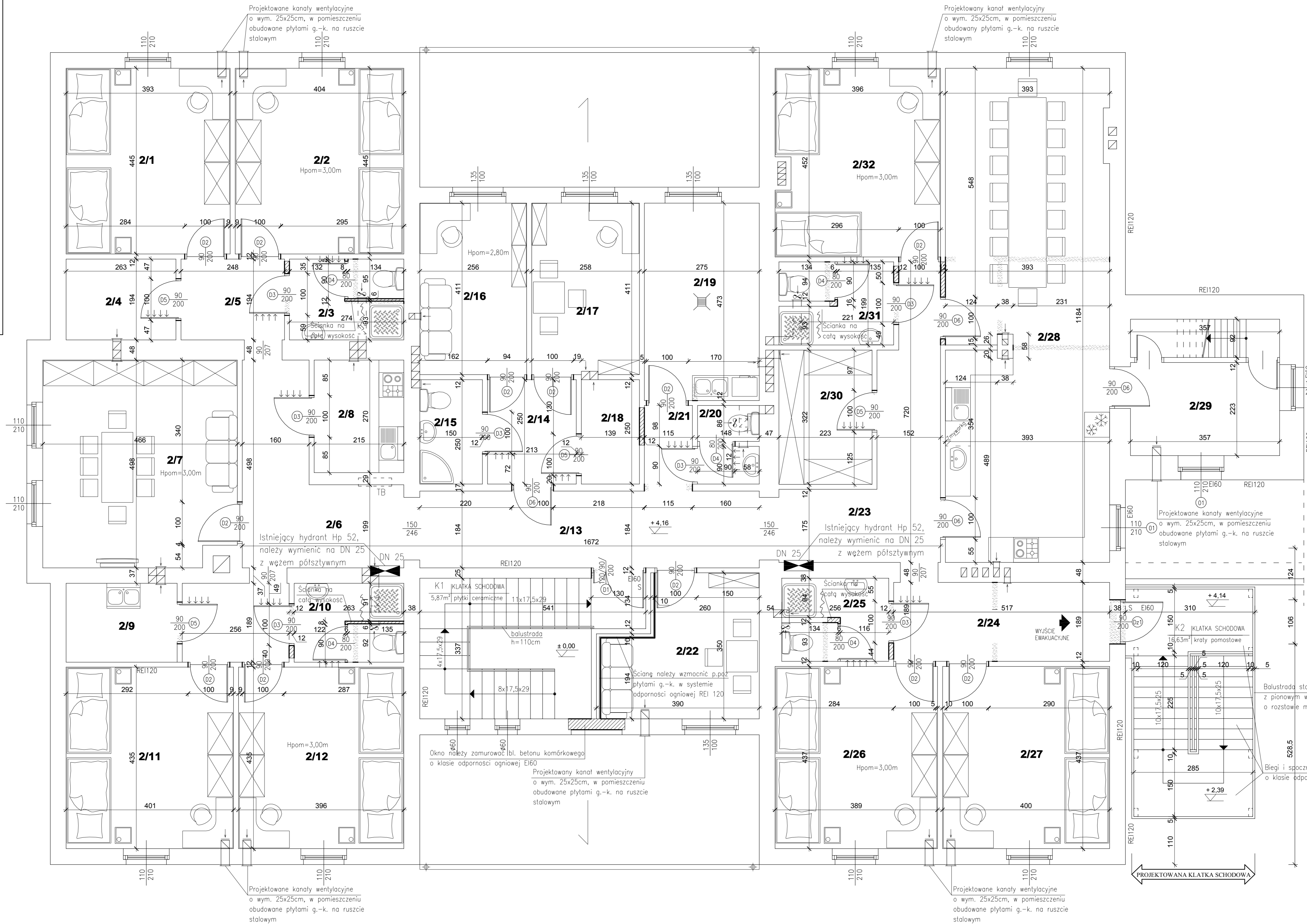
Poświadczenie za zgodność z oryginałem
kopii mapy do celów projektowych
inż. Antoni Kolano

<p>ZAKŁAD PROJEKTOWANIA I WYKONAWSTWA INWESTYCYJNEGO BUDOMEX ul. Wodna 1B; 86 - 105 Świecie tel./fax: (52) 33-15-313 e-mail: projekty@budomex.biz</p>		
Projekt zagospodarowania terenu - zamienny		
NAZWA OBIEKTU	PRZEBUDOWA I MODERNIZACJA PLACÓWKI OPIEKUŃCZO-WYCHOWAWCZEJ NR 1 W BĄKOWIE	SKALA: 1:500
ADRES OBIEKTU	DZ. NR 65/3, BĄKOWO 37, 86-160 WARLUBIE	DATA: 03.2019r.
NAZWA I ADRES INWESTORA	PLACÓWKĄ OPIEKUŃCZO- WYCHOWAWCZĄ NR 1 "DOM DZIECKA" W BĄKOWIE, BĄKOWO 37, 86-160 WARLUBIE	NR RYS.: 1
Projektant	Nr uprawnień	Specjalność
Monika Wilbrandt	1/KPOKK/2016	Architektoniczna
		Podpis
		Świecie dn. 2016-11-09

Poświadczam, że niniejszy dokument został opracowany w wyniku prac geodezyjnych i kartograficznych, których rezultaty zawiera opracowanie techniczne w postaci do celowania materiałów państwowego zasobu geodezyjnego i kartograficznego

STANOWIŚCIE ŚWIECKIE
S-R111a
6640.2125/2016
10.11.2016
z up. Starosty Świeckiego
KIEROWNIK
Powiatowego Ośrodka Dokumentacji Geodezyjno-Kartograficznej
Stefan Starszak

ZESPÓŁ UZGADNIANIA DOKUMENTACJI PROJEKTOWEJ
w Świeciu
W granicach opracowania mapy nie występują projektowane sieci uzbrojenia zgodnie z ZUP
Zespół Uzgadniania Dokumentacji Projektowej
03.11.2019
w Świeciu
z up. Starosty Świeckiego
SPECJALISTA D/S GEODEZJI
Bernan Binerowski



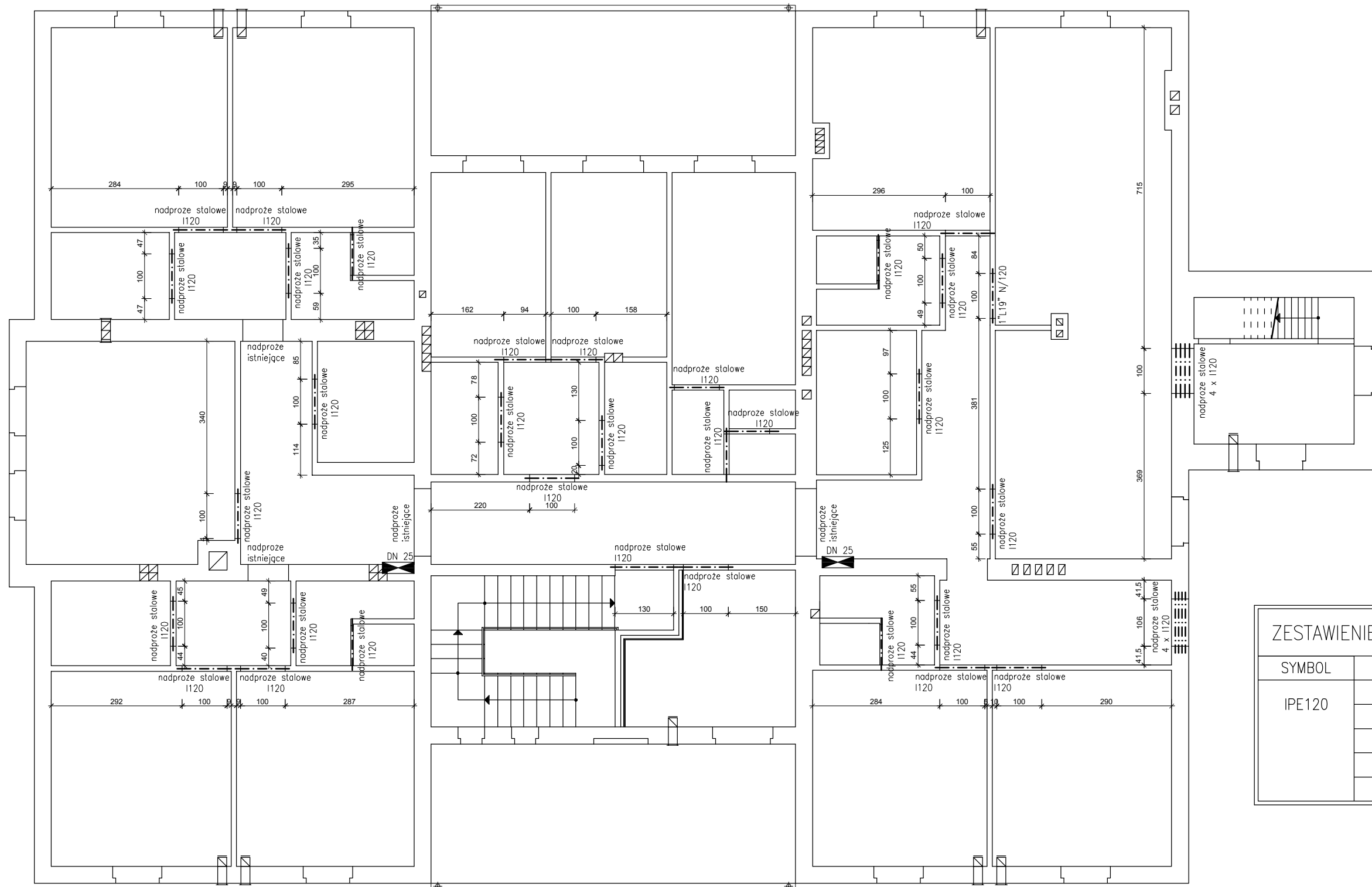
ZESTAWIENIE POWIERZCHNI			
L.P.	NAZWA POMIESZCZENIA	POSADZKA	POW. [m ²]
2/1	POKÓJ	panele podłogowe	17,49
2/2	POKÓJ	panele podłogowe	17,98
2/3	ŁAZIENKA	plytki ceramiczne	5,14
2/4	POM. NA POMOCE NAUKOWE	plytki ceramiczne	5,10
2/5	PRZEDSIONEK	plytki ceramiczne	4,81
2/6	KORYTARZ	plytki ceramiczne	17,33
2/7	ŚWIETLICA	panele podłogowe	22,76
2/8	KUCHNIA dla matki z dzieckiem i 17-latka	plytki ceramiczne	5,81
2/9	PRALNIA I PRASOWALNIA	plytki ceramiczne	5,01
2/10	ŁAZIENKA	plytki ceramiczne	4,80
2/11	POKÓJ dla matki z dzieckiem	panele podłogowe	17,44
2/12	POKÓJ dla 17-latka	panele podłogowe	17,23
2/13	KORYTARZ	plytki ceramiczne	14,96
2/14	PRZEDSIONEK	plytki ceramiczne	5,32
2/15	ŁAZIENKA	plytki ceramiczne	3,75
2/16	POKÓJ WYCHOWAWCY	panele podłogowe	10,52
2/17	POKÓJ PEDAGOGA	panele podłogowe	10,57
2/18	MAGAZYN LEKÓW	plytki ceramiczne	3,47
2/19	PRALNIA I PRASOWALNIA	plytki ceramiczne	13,00
2/20	ŁAZIENKA	plytki ceramiczne	2,69
2/21	PRZEDSIONEK	plytki ceramiczne	2,16
2/22	POKÓJ ODWIEDZIN	panele podłogowe	11,75
2/23	KORYTARZ	plytki ceramiczne	13,96
2/24	PRZEDSIONEK	plytki ceramiczne	9,77
2/25	ŁAZIENKA	plytki ceramiczne	4,93
2/26	POKÓJ	panele podłogowe	17,00
2/27	POKÓJ	panele podłogowe	17,48
2/28	KUCHNIA + JADALNIA	plytki ceramiczne	45,96
2/29	ZAPLECZE KUCHNI	plytki ceramiczne	7,96
2/30	MAGAZYN SPOŻYWCZY	plytki ceramiczne	7,18
2/31	ŁAZIENKA	plytki ceramiczne	5,28
2/32	POKÓJ	panele podłogowe	17,60
K1	KLATKA SCHODOWA	plytki ceramiczne	5,87
K2	KLATKA SCHODOWA	kraty pomostowe	16,63
RAZEM			388,71

- LEGENDA:**
- WYKUCIA I WYBURZENIA
 - ZAMUROWANIA
 - PROJEKTOWANE ŚCIANY
 - ISTNIEJĄCE ŚCIANY
 - DRZWI WYPOSAŻONE W SAMOZAMYKACZ

ZAKŁAD PROJEKTOWANIA I WYKONAWSTWA INWESTYCYJNEGO BUDOMEX
 ul. Wodna 1B, 86 - 105 Świecie tel./fax/ (52) 33-15-313 e-mail: projekty@budomex.biz

Rzut I piętra - zamienny

NAZWA OBIEKTU	PRZEBUDOWA I MODERNIZACJA PLACÓWKI OPIEKUNICZO-WYCHOWAWCZEJ NR 1 W BĄKOWIE	SKALA:	1:50
ADRES OBIEKTU	DZ. NR 65/3, BĄKOWO 37, 86-160 WARLUBIE	DATA:	03.2019r.
NAZWA I ADRES INWESTORA	PLACÓWKA OPIEKUNICZO-WYCHOWAWCZA NR 1 "DOM DZIECKA" W BĄKOWIE, BĄKOWO 37, 86-160 WARLUBIE	NR RYS:	2
Projektant	Nr uprawnień	Specjalność	Podpis
Monika Wilbrandt	1/KPOKK/2016	Architektoniczna	



ZESTAWIENIE NADPROŻY STAŁOWYCH		
SYMBOL	DŁUGOŚĆ [cm]	ILOŚĆ [szt.]
IPE120	110	4
	120	29
	135	1
	140	4
	150	1

ZESTAWIENIE NADPROŻY TYPU "L19"		
SYMBOL	DŁUGOŚĆ [cm]	ILOŚĆ [szt.]
N/120	120	1



**ZAKŁAD PROJEKTOWANIA
I WYKONAWSTWA INWESTYCYJNEGO
BUDOMEX**

ul. Wodna 1B; 86 - 105 Świecie tel./fax/ (52) 33-15-313 e-mail: projekty@budomex.biz

Elementy konstrukcyjne - I piętro - zamienne

NAZWA OBIEKTU	PRZEBUDOWA I MODERNIZACJA PLACÓWKI OPIEKUŃCZO-WYCHOWAWCZEJ NR 1 W BĄKOWIE	SKALA: 1:100
ADRES OBIEKTU	DZ. NR 65/3, BĄKOWO 37, 86-160 WARLUBIE	DATA: 03.2019r.
NAZWA I ADRES INWESTORA	PLACÓWKA OPIEKUŃCZO-WYCHOWAWCZA NR 1 "DOM DZIECKA" W BĄKOWIE, BĄKOWO 37, 86-160 WARLUBIE	NR RYS.: 3
Projektant	Nr uprawnień	Specjalność
Antoni Kolano	GP-KZ 7342/86/94	Konstrukcyjno-budowlana
		Podpis

OZNACZENIE NA RYSUNKU	Okna na parterze (elewacja północna)		O1
ZESTAWIENIE OKIEN SCHEMAT			
wymiary okna	S ₀	130	110
	H ₀	250	210
	PARTER	2	-
	I PIĘTRO	-	3
	RAZEM	2	3
UWAGA	Okna o klasie odporności ogniowej EI 60		Okna o klasie odporności ogniowej EI 60

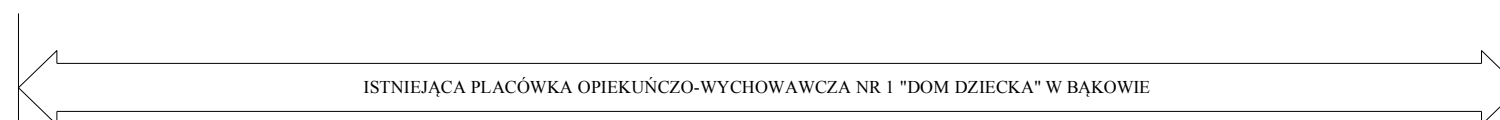
OZNACZENIE NA RYSUNKU			Dz1	D1	D2	D3	D4	D5	D6	Drzwi do piwnicy										
ZESTAWIENIE DRZWI SCHEMAT																				
			DRZWI ZEWNĘTRZNE																	
wymiary w świetle muru	S ₀		106	130	90	100	90	100	100	100										
	H ₀		213	205	205	205	205	205	205	205										
wymiary w świetle ościeżnic	S		90	120(90)	80	90	80	90	90	90										
	H		200	200	200	200	200	200	200	200										
PIWNICA	lewe	prawe	-	-	-	-	-	-	-	-	1									
PRZYZIEMIE	lewe	prawe	-	-	-	-	-	-	-	-	-									
PIĘTRO	lewe	prawe	-	1	-	6	6	4	3	2	5	3	-	4	4	3	4	1	-	-
	RAZEM		1		1		12		7		5		4		4		1		1	
UWAGA			Drzwi zewnętrzne o klasie odporności ogniowej EI 60 z samozamykaczem		Drzwi do klatki schodowej o klasie odporności ogniowej EI 60 z samozamykaczem												Drzwi do piwnicy o klasie odporności ogniowej EI 30 z samozamykaczem			

UWAGA:
Wykaz stolarki ma charakter orientacyjny.
Zamówienia stolarki okiennej i drzwiowej należy dokonać po obmiarze kontrolnym na budowie, który pozwoli na określenie faktycznej ilości i wymiarów stolarki.

		ZAKŁAD PROJEKTOWANIA I WYKONAWSTWA INWESTYCYJNEGO BUDOMEX	
ul. Wodna 1B; 86 - 105 Świecie tel./fax/ (52) 33-15-313 e-mail: projekty@budomex.biz			
Zestawienie stolarki - zamienne			
NAZWA OBIEKTU	PRZEBUDOWA I MODERNIZACJA PLACÓWKI OPIEKUŃCZO-WYCHOWAWCZEJ NR 1 BĄKOWIE		SKALA: 1:100
ADRES OBIEKTU	DZ. NR 65/3, BĄKOWO 37, 86-160 WARLUBIE		DATA: 03.2019r.
NAZWA I ADRES INWESTORA	PLACÓWKA OPIEKUŃCZO-WYCHOWAWCZA NR 1 "DOM DZIECKA" W BĄKOWIE, BĄKOWO 37, 86-160 WARLUBIE		NR RYS.: 4
Projektant Monika Wilbrandt	Nr uprawnień 1/KPOKK/2016	Specjalność Architektoniczna	Podpis



ELEWACJA POŁUDNIOWA
Skala 1:100



ISTNIEJĄCA PLACÓWKA OPIEKUŃCZO-WYCHOWAWCZA NR 1 "DOM DZIECKA" W BĄKOWIE



ZAKŁAD PROJEKTOWANIA
I WYKONAWSTWA INWESTYCYJNEGO
BUDOMEX

ul. Wodna 1B; 86 - 105 Świecie tel./fax/ (52) 33-15-313 e-mail: projekty@budomex.biz

Elewacja - zamienna

NAZWA OBIEKTU	PRZEBUDOWA I MODERNIZACJA PLACÓWKI OPIEKUŃCZO-WYCHOWAWCZEJ NR 1 W BĄKOWIE	SKALA: 1:100
ADRES OBIEKTU	DZ. NR 65/3, BĄKOWO 37, 86-160 WARLUBIE	DATA: 05.2017r.
NAZWA I ADRES INWESTORA	PLACÓWKA OPIEKUŃCZO-WYCHOWAWCZA NR 1 "DOM DZIECKA" W BĄKOWIE, BĄKOWO 37, 86-160 WARLUBIE	NR RYS.: 5
Projektant Monika Wilbrandt	Nr uprawnień 1/KPOKK/2016	Specjalność Architektoniczna
		Podpis